

<J-Bee.comインターネットセットアップツールのご利用について>

●本ツールの利用対象

- ・ダイヤルアップ、フレッツ・ISDNをご利用のお客様。
- ・フレッツ・ADSLもしくはBフレッツをご利用のお客様で、OSがWindows95、98、Me、NT、2000のお客様。

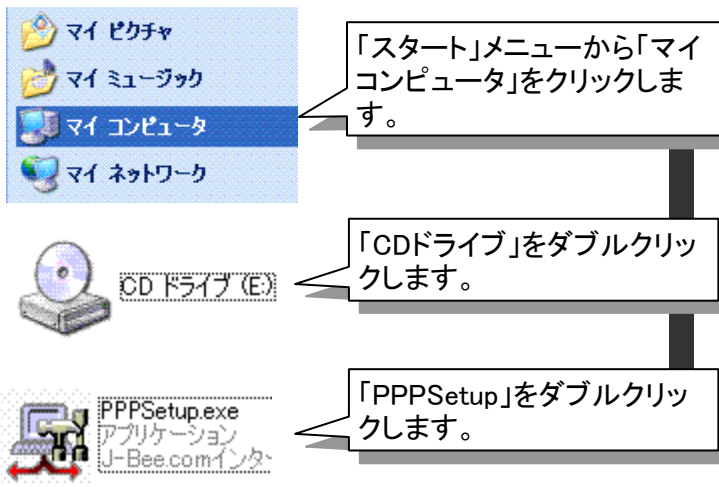
●本ツールの利用対象外

- ・フレッツ・光プレミアムをご利用のお客様。(NTT西日本配布のフレッツ接続ツールをお使いください。)

※フレッツ・ADSLもしくはBフレッツをご利用のお客様の内、OSがWindowsXPもしくはVistaのお客様は、フレッツ接続ツールもしくは本セットアップツールのどちらでもご利用いただけます。

1.インターネットセットアップツールをパソコンのCDドライブにセットします。

WindowsXPの場合

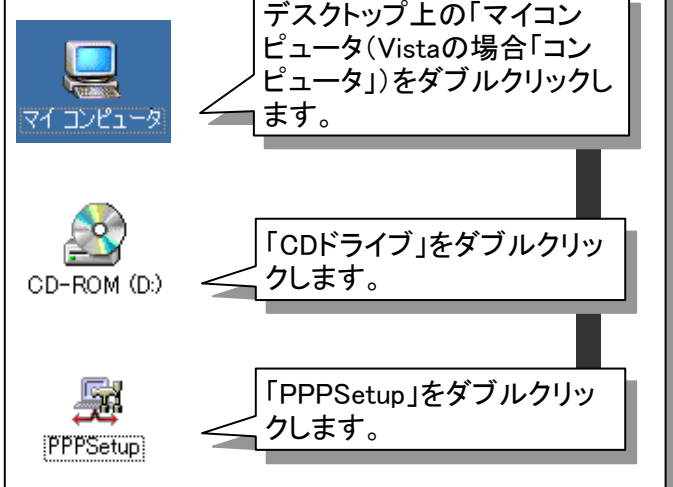


「スタート」メニューから「マイコンピュータ」をクリックします。

「CDドライブ」をダブルクリックします。

「PPPSetup」をダブルクリックします。

Windows95,98,Me,NT,2000,Vistaの場合



デスクトップ上の「マイコンピュータ(Vistaの場合「コンピュータ」)」をダブルクリックします。

「CDドライブ」をダブルクリックします。

「PPPSetup」をダブルクリックします。

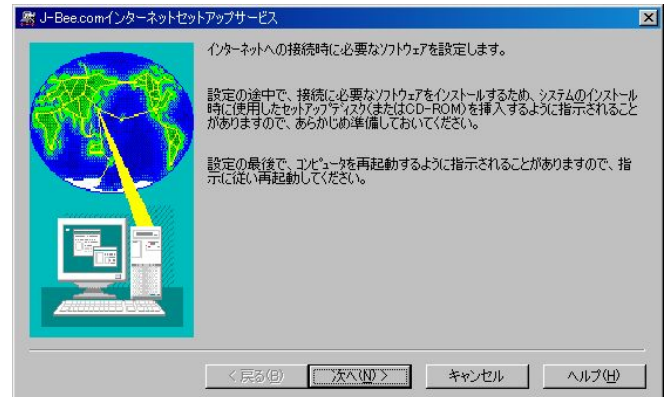
2.『Internet Dialup Setup Tool』が起動します。

「J-Bee.comインターネットセットアップサービス」が起動します。「次へ」をクリックします。

※他のプログラムを実行していると、エラーメッセージが表示される場合があります。他のプログラムを終了してください。

フレッツシリーズをご利用の場合

Windows95、98、Me、NT、2000をご利用の場合で、NTTフレッツ接続ツールをご利用の場合は、セットアップツールの利用は不要となります。



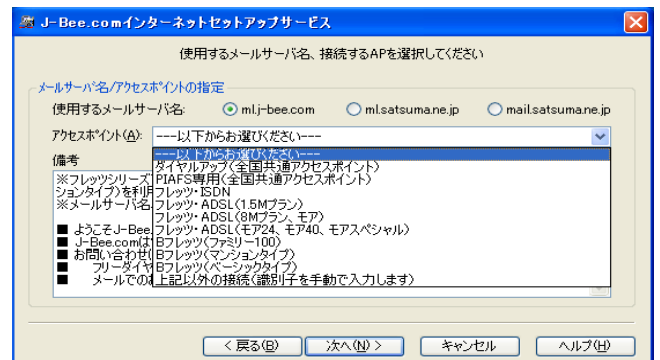
3.使用するアクセスポイント(AP)とメールサーバを選択します。

■使用するメールサーバ名を選択します。

※会員登録通知書記載の「メールサーバ名」と同じものを選択します。

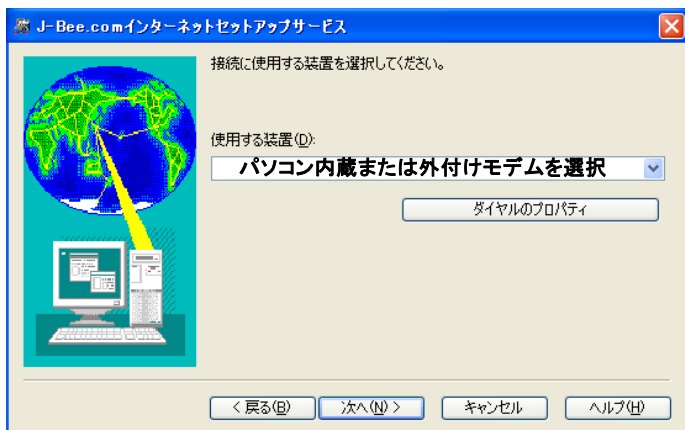
■使用するアクセスポイント(AP)を選択します。

- ・ダイヤルアップ(全国共通アクセスポイント)
- ・PIAFS専用(全国共通アクセスポイント)
- ・フレッツ・ISDN
- ・フレッツ・ADSL(1.5Mプラン)
- ・フレッツ・ADSL(8Mプラン、モア)
- ・フレッツ・ADSL(モア24、モア40、モアスペシャル)
- ・Bフレッツ(ファミリー100)
- ・Bフレッツ(マンションタイプ)
- ・Bフレッツ(ベーシックタイプ)



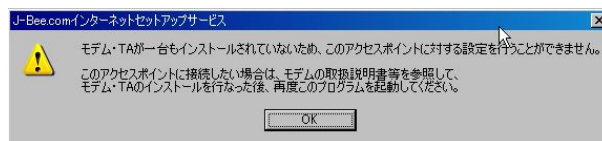
XPでアクセスポイント以外の接続を選択し、かつ、フレッツ接続ツールがインストール済みの場合、次画面(PPPoe選択画面)にて「WindowsXPのPPPoe」をチェックし、「次へ」をクリックします。

4. 接続に使用する装置を選択します。(ダイヤルアップ接続をご利用の場合にのみ設定)



接続に使用する、パソコンの内蔵モデムまたは、外付けモデムを選択します。

モデム等が存在しない場合は、エラーが表示されます。該当機器の導入を行った上で、再度インストールを実施してください。



ダイヤルのプロパティの設定

Windows2000、XP、Vistaの場合

「ダイヤルのプロパティ」をクリックすると、「電話とモデムのオプション」が開きます。「編集」ボタンをクリックし、プッシュ回線の場合は「トーン」、ダイヤル回線の場合は「パルス」をチェックします。終わったら「OK」ボタンで「電話とモデムのオプション」、「ダイヤルのプロパティ」を閉じます。

Windows95、98、Meの場合

プッシュ回線の場合は「トーン」、ダイヤル回線の場合は「パルス」をチェックします。終わったら「OK」ボタンで「ダイヤルのプロパティ」を閉じます。

5. ユーザID、パスワード、メールアドレス、メールパスワードを入力します。



『J-Bee.com 会員登録通知書』に記載されている「接続時のユーザID」、「接続時のパスワード」、「メールアドレス」、「メールアドレスのパスワード」を半角英数小文字で入力し、「次へ」をクリックします。

フレッツシリーズをご利用の場合

ISP識別子部分については、前項3で接続方法を選択することにより自動入力されますが、手動入力を選択した場合はお客様による入力が必要となります。

6. 使用するソフトウェアを選択します。



使用するソフトウェアを選択し「完了」をクリックします。チェックを外したソフトウェアは選択されません。※お使いのパソコンにインストールされているソフトウェアのみチェックが可能です。

6. セットアップが完了します。

「J-Bee.com インターネットセットアップサービスは正常に終了しました。」と表示され、「OK」をクリックします。以上でセットアップは完了です。インターネット接続を行い、ホームページの表示およびメールの送受信ができれば、接続設定は正常に完了しています。接続ができない場合は、裏面のチェックポイント等もご確認の上、弊社サポートデスクまでお問合せください。

接続できない場合のチェックポイント

ユーザIDとパスワードの再入力

ユーザIDとパスワードが1文字でも誤っていると、正しく接続できません。
会員登録通知書を参照して、半角英数文字で再入力を行ってください。
また、フレッツシリーズをご利用の場合はISP識別子にも注意してください。

| 回線種類 | 識別子 |
|----------------------|-------------------|
| ダイヤルアップ | @dup.j-bee.com |
| フレッツ・ISDN | @j-bee.com |
| フレッツ・ADSL 1.5Mプラン | @adsl.j-bee.com |
| フレッツ・ADSL 8Mプラン | @adsl8.j-bee.com |
| フレッツ・ADSL モア | |
| フレッツ・ADSL モア24 | |
| フレッツ・ADSL モア40 | @adsl24.j-bee.com |
| フレッツ・ADSL モアスペシャル | |
| Bフレッツ ファミリー100 | @bfam.j-bee.com |
| Bフレッツ マンションタイプ | @bman.j-bee.com |
| Bフレッツ ベーシックタイプ | @bbsc.j-bee.com |
| フレッツ・光プレミアム ファミリータイプ | @bfam.j-bee.com |
| フレッツ・光プレミアム マンションタイプ | @bman.j-bee.com |

(2008年7月 現在)

再設定

アクセスポイントや、接続に使用する装置を誤っていると正しく接続できません。もう一度、セットアップツールで設定を行ってください。
また、ダイヤルアップをご利用の場合には、ダイヤルのプロパティでトーン／パルスを正しく選択してください。ISDN／フレッツ・ISDNの場合はトーンを選択します。

ケーブル類の確認

モジュラケーブル(電話線)やLANケーブル類が正しく接続されていることを確認してください。
また、～56kbpsのアナログモデムで接続される場合は、パソコンやモデムに付属のケーブルや、なるべく短いモジュラケーブル(1メートル以内)で宅内のモジュラジャックへ直接接続してください。

通信機器のリセット

パソコンの電源を切った状態で、ご使用の各機器の電源をお切りください。

| | |
|------------------------------|--|
| ダイヤルアップ ISDN フレッツ・ISDN | モデム、ターミナルアダプタ ※上記機器で停電対策のための乾電池を使用している場合は、一度取り外し入れ直して下さい。 |
| フレッツ・ADSL | ADSLモデム |
| Bフレッツ | 回線終端装置(ONU) |
| フレッツ・光プレミアム | 加入者網終端装置(CTU) 宅内端末装置(VDSL) |

ルータをご使用の場合

ブロードバンドルータやダイヤルアップルータをご使用の場合は、使用する各機器毎に設定手順が異なりますので、セットアップツールで設定いただけません。ご使用の製品(機器)のマニュアル等をご確認ください。

※セットアップツールに収録されている「help.html」もご確認ください。

それでも接続できない場合は・・・

上記のチェックポイントを確認しても接続できない場合は、弊社サポートデスクまでお問合せください。



J-Bee.com サポートデスク

フリーダイヤル: 0120-26-6380

受付時間: 平日9:00~20:00
土曜9:00~18:00(祝祭日を除く)

メールでのお問合せ: info@ml.j-bee.com

株式会社 富士通鹿児島インフォネット
J-Bee.com インターネットサービス

〒890-0064 鹿児島市鴨池新町5-1

ホームページ: <http://www.j-bee.com/>